

MATÉRIAUX POUR SERVIR À L'ÉTUDE DE LA FAUNE ENTOMOLOGIQUE
DE L'INDO-CHINE FRANÇAISE
RÉUNIS PAR M. VITALIS DE SALVAZA.

COLÉOPTÈRES.

TENEBRIONIDÆ

PAR FEU J. CHATANAY.

Les matériaux réunis par M. Vitalis de Salvaza sont, en ce qui concerne les Ténébrionides, d'un extrême intérêt. Non seulement les espèces représentées sont très nombreuses et souvent nouvelles, mais M. Vitalis de Salvaza a eu la bonne fortune de découvrir un certain nombre de formes qui précisent les affinités de la faune indochinoise d'une part avec celle de l'Inde du Nord, d'autre part avec celle de la Malaisie. Parmi les premières, les deux plus remarquables sont le beau *Rhopalobates Villardi* Fm., décrit du Sikkim, et le *Strongyliastrum Braeti* Fm.; les secondes sont plus nombreuses, on peut citer le *Basanus javanus* Chevr., le *Cossyphus striatus* Pasc., deux *Leprocaulus* inédits, qui représentent au Tonkin l'espèce de Java, jusqu'ici seule connue.

Ce premier mémoire comprend seulement les premières sous-familles des Ténébrionides, *Epitraginæ*, *Stenosinæ*, *Blaptinæ*, *Pedininæ*, *Opatrinæ*; on y a ajouté les descriptions d'un *Amarygminæ* et d'un *Strongylinæ*. Aux matériaux communiqués par M. Vitalis sont venues s'adjoindre quelques espèces faisant partie de ma collection personnelle. La liste ainsi obtenue est la suivante :

1. STENOSIDA INDICA Haag.
2. ETHAS CARINATUS Esch.
3. BLAPS RHYNCHOPTERA Fm.
4. PSEUDOBLAPS JAVANA Wied.
5. MESOMORPHUS VILLIGER Blanch.

6. **Mesomorphus Vitalisi** n. sp.
7. **Mesomorphus rugulosus** n. sp.
8. **SCLERUM FERRUGINEUM** F.
9. **CNEMEPLATIA INDICA** Ffm.
10. **Gonocephalum annamita** n. sp.
11. — **BILINEATUM** Walk.
12. — **Brenieri** n. sp.
13. — **MOLUCCANUM** Blanch.
14. — **Outreyi** n. sp.
15. — **elegans** n. sp.
16. -- **ELONGATUM** Guér.
17. — **SCUTELLARE** Perty.
18. — **SUBSPINOSUM** Ffm.
19. — **ALATICOLLE** Ffm.
20. — **hasticolle** n. sp.
21. — **bradymeroïdes** n. sp.
22. — **fuscocetosum** n. sp.
23. **Cædius Vollenhoveni** n. sp.
24. **Plesiophthalmus fossulatus** n. sp.
25. **Phymatosoma quadrifasciatum** n. sp.

Cette liste est sûrement bien loin d'être complète : la proportion très élevée d'espèces nouvelles suffit à montrer que beaucoup d'autres sont encore à découvrir. Il est certain, d'autre part, que l'on doit retrouver dans les parties montagneuses du Tonkin nombre d'espèces du Yunnan, en particulier des *Blaptinæ* : le *Bl. rhychoptera* Ffm. en est un premier exemple. De même, il est probable que de plus nombreuses espèces indo-malaises étendent leur habitat à la Cochinchine et au Cambodge. Il est à souhaiter que les recherches ultérieures de M. Vitalis de Salvaza et de ses collaborateurs permettent de fixer ces divers points, et l'importance de leurs premières communications en permet le légitime espoir.

Subf. : **EPITRAGINÆ.**

Les *Epitraginæ* se répartissent en deux groupes ayant respectivement pour types : le premier, le genre *Epitragus* Latr., le second, le genre *Himatismus* Er. Le premier est exclusivement américain et répandu des États-Unis au sud de la République Argentine ; il serait fort homogène s'il n'existait

au Chili quelques cas très aberrants, qui mériteraient peut-être d'être classés à part.

Le second est exclusivement africano-asiatique; il est représenté en Asie par un véritable *Himatismus* (*H. fasciculatus* F.), espèce répandue de l'Inde à Madagascar et qui se retrouvera peut-être en Indo-Chine, par les genres *Epitrichia* Seidl., *Asphena* Sem. et *Sphenaria* Sem., spéciaux aux régions de steppes et de déserts de l'Asie centrale; enfin, par l'*Himatismus indicus* Haag, qui doit prendre place dans le genre *Stenosida* Sol.

Stenosida Sol.

Ce genre a été décrit comme appartenant à la sous-famille des *Tentyriinæ* et voisin des *Hyperops*. La présence d'ailes développées, la longueur du métasternum, les sillons anté-coxaux dont il est muni à sa partie postérieure, la forme des épisternes métathoraciques, de l'épistome et des yeux indiquent très clairement qu'il appartient en fait aux *Epitraginæ*, il ne diffère même des *Himatismus* que par la forme plus déprimée, les élytres rebordés à la base, les yeux surmontés d'une carène oculaire bien nette, l'absence de squamules. L'espèce type *S. striatopunctata* Wied. (= *S. tenuicollis* Sol.) ne paraît pas avoir été prise encore en Indo-Chine française, mais elle est très répandue en Extrême-Orient et s'y retrouvera sans doute. Il n'y a guère lieu de douter que le genre *Notioscythis* Frm. ne soit identique au genre *Stenosida* Sol. et le *N. punctatoseriata* Frm., dont je n'ai pu voir le type, à l'espèce actuelle.

1. *S. INDICA* Haag (*Himatismus indicus* Haag).

Très commun : Cochinchine : Saïgon (coll. Frm.), cap Saint-Jacques (coll. Lajoie); Cambodge : Pnom-Penh, Kompong-Toul, etc.; Tonkin : Hanoï (coll. Lajoie), Song-Kong, Lao-Kay, etc.

Toute l'Indo-Chine et l'Inde anglaise, sauf peut-être les parties les plus méridionales.

Haag remarquait déjà que cette espèce paraissait déplacée parmi les *Himatismus*; elle est réellement très voisine de la précédente, dont elle diffère surtout par les tempes un peu saillantes, brusquement rétrécies en arrière des yeux, la forme et la ponctuation du pronotum.

Subf. **STENOSINÆ.**

La répartition géographique des *Stenosinæ* est des plus remarquables : la grande masse de leurs espèces est paléarctique; quelques-unes s'étendent

jusqu'à l'Afrique australe; d'autres à Madagascar, à l'Inde et à la Malaisie. Quelques genres, dont l'un — *Discopleurus* — très aberrant, se trouvent au Chili; un — *Cotulades* Pasc — en Australie.

On ne connaît jusqu'ici en Indo-Chine qu'une espèce du genre *Ethas*, mais la découverte de vrais *Stenosis*, de *Dichillus* et d'autres *Ethas* est extrêmement probable dans les régions montagneuses du Haut-Annam et au Tonkin.

2. ETHAS CARINATUS Eschsch.

Cochinchine : cap Saint-Jacques, commun (C^{ne} Fouquet *in* coll. Lajoie et J. Chatauay); Cambodge : Pnom-Penh, Prion-Penk, commun; décrit de Manille.

Subf. **BLAPTINÆ.**

Les *Blaptine* sont une sous-famille exclusivement paléarctique et surtout asiatique, dont quelques espèces seulement débordent au sud la zone paléarctique proprement dite, dans les montagnes de la Chine méridionale. Elles sont nombreuses au Yunnan et beaucoup doivent se retrouver au Tonkin.

3. BLAPS RHYNCHOPTERA Frm.

Tonkin : 1 ex. ♂.

Décrit du Yunnan, où l'espèce est commune; elle paraît remonter assez loin dans le nord de la Chine méridionale.

Subf. : **PEDININÆ.**

4. PSEUDOBLAPS JAVANA Wied.

Très commun : Cambodge : Pnom-Penh, Prion-Penk, etc.; Tonkin : baie d'Along, île de la Table, Hanoï (coll. Fairm.); Annam : Keng-Trop.

Espèce très répandue en Indo-Chine et en Malaisie : Malacca, Sumatra, Java. Il est probable que d'autres *Pseudoblaps* se retrouveront en Indo-Chine française.

5. MESOMORPHUS VILLIGER Blanch.

Indo-Chine : commun partout.

Japon, Corée, Chine (*M. dermestoides* Rtt.), toute la Malaisie, Nouvelle-Guinée, Inde, Madagascar (*M. asperulus* Frm.), Afrique tropicale.

6. *Mesomorphus Vitalisi* n. sp.

Types : Pnom-Penh, Prion-Penk, Kompong-Toul, Saïgon, commun.

Espèce très voisine de la précédente, mais bien plus petite; d'un brun noir mat, à vestiture squamuleuse pâle, très fine et très éparse, palpes plus clairs, antennes rougeâtres ou testacées.

Joues un peu plus larges et un peu plus anguleuses en dehors que chez *M. villiger* Blanch. Ponctuation de la tête et surtout du pronotum plus fine et beaucoup plus serrée, formée de points ombiliqués très peu profonds, ne laissant entre eux aucun intervalle; du centre de chaque point part une soie squamuleuse couchée très courte.

Stries des élytres assez larges, régulières, très peu profondes, marquées de points arrondis, peu serrés, très peu plus larges que les stries, au nombre d'environ 45 sur la 4^e strie; striole scutellaire aussi nette que les stries. Intervalles très finement ruguleux, à ponctuation fine, éparse, peu profonde; les points forment sur chaque intervalle 2 à 3 rangées longitudinales très peu régulières, et chacun d'eux donne naissance à une courte squamule pâle, mi-couchée, n'ayant environ que la moitié de la longueur de l'intervalle qui sépare chaque point du suivant (chez le *M. villiger* Blanch. les squamules sont très longues, chacune d'elles dépassant en arrière l'insertion de la suivante).

Dessous semblable à celui du *M. villiger* Blanch. Flancs du prosternum à tubercules plus réguliers, moins confluent en rides longitudinales. Pubescence beaucoup plus courte, ponctuation plus forte et plus serrée, notamment à l'abdomen, dont les premiers segments sont en outre rugueusement striolés, à la base et surtout sur les côtés.

Menton en trapèze renversé, légèrement sinué en avant, fortement concave au milieu, à ailes latérales aiguës, petites, difficilement visibles sans dissection.

♂. Le ♂ a les premiers segments abdominaux largement et faiblement impressionnés au milieu. Les tibias antérieurs sont notablement plus grêles que chez le *M. villiger* Blanch., leur dent externe apicale est moins saillante et moins éloignée de l'extrémité du tibia; les tarses ne sont qu'à peine visiblement dilatés, et leur vestiture est beaucoup moins abondante.

Longueur : 6 — 7 mm. Largeur aux épaules : 2, 8 — 3, 2 mm.

Les différences assez notables dans la forme du menton et la vestiture des tarses des ♂ font que l'attribution de cette espèce au genre *Mesomorphus* Seidl. est un peu douteuse; Fairmaire a décrit une espèce de l'Inde, très voisine de celle-ci, sous le nom de *Penthicus striolatus*, la classant parmi les *Opatrinæ*. La question reste ouverte; néanmoins, ces petites espèces d'Extrême-Orient ont tant de caractères communs avec le *M. villiger*

Blanch., que je ne crois pas possible de les en séparer génériquement. Les mêmes observations s'appliquent également à l'espèce suivante.

7. *Mesomorphus rugulosus* n. sp.

Très voisin du précédent, dont il se distingue au premier examen par sa vestiture très différente.

Ponctuation de la tête et du pronotum aussi serrée, mais beaucoup plus grosse, formée de points ombiliqués tout à fait plats, à tubercule central relativement gros et saillant, portant une soie fauve, longue, mi-couchée.

Élytres à stries marquées seulement en arrière et sur les côtés, où les intervalles sont subconvexes; sur le disque, elles sont seulement formées de rangées régulières de gros points ronds, assez profonds et assez serrés, au nombre d'environ 50 sur la 4^e strie. Les intervalles sont assez brillants, à peine visiblement rugueux; ils portent près de la base quelques tubercules fins, puis des points fins et peu nombreux formant sur chacun d'eux deux rangées peu régulières. Tubercules et points donnent naissance chacun à une soie rousse arquée en arrière, assez longue (chaque soie atteint à peu près le niveau de l'insertion de la suivante).

Dessous semblable à celui des deux espèces précédentes. Pubescence plus longue que chez *M. Vitalisi* n. sp., plus fine, moins fournie et un peu plus courte que chez *M. villiger* Blanch. Flancs de prosternum à tubercules plus fins et moins nets; ponctuation de l'arrière-corps plus fine et moins serrée.

♂. Premiers segments abdominaux impressionnés au milieu, mais très faiblement; tibias et tarses semblables à ceux de l'espèce précédente.

Longueur : 6 mm. Largeur : 2,8 mm.

Types : Prion-Penk, 2 ♀, 1 ♂.

Aussi en Birmanie : Rangoon, VI, 1886, 1 ex. (Coll. Pic.)⁽¹⁾.

⁽¹⁾ Au voisinage des espèces précédentes vient encore se placer le

Mesomorphus latiusculus n. sp.

De la taille des plus grands exemplaires de *M. villiger* Blanch., mais beaucoup plus large; d'un brun foncé mat, à vestiture beaucoup moins fournie, formée de soies roussâtres mi-couchées.

Tête à échancrure antérieure très profonde, à ponctuation très grosse, très serrée, réticulée, formée de points ombiliqués peu profonds. Antennes longues et robustes, à 8^e article un peu, 9^e nettement transverses, 10^e presque 2 fois plus large que long, 11^e aussi long que large.

Pronotum très fortement transverse, un peu plus de 2 fois plus large que long, à côtés fortement arqués, très rétrécis en avant; à très grosse ponctuation réticulée, semblable à celle du *M. rugulosus* n. sp.

Stries semblables à celles des *M. villiger* Bl. et *Vitalisi* n. sp., à points ronds

Subf. OPATRINÆ.

8. SCLERUM FERRUGINEUM F.

Commun dans toute les parties chaudes de l'Indo-Chine.
Malaisie, Inde, Ceylan, commun⁽¹⁾.

bien marqués. Intervalles larges, presque plans, ponctués; les points sont arrondis; espacés, leur bord antérieur est un peu relevé, surtout pour ceux voisins de la base; ils forment sur chaque intervalle 3 rangées très peu régulières, et chacun d'eux donne insertion à une fine soie rousse mi-couchée, égalant à peu près en longueur l'intervalle de deux points consécutifs. Carène latérale des élytres à peine visiblement crénelée.

Menton avec une forte saillie médiane et deux ailes latérales aiguës, très distinctes. Flancs du prosternum finement tuberculés. Métasternum et abdomen à punctuation grosse et espacée, brillants; de chaque point sort une fine soie couchée.

Tibias antérieurs à dent apicale externe aiguë, éloignée de l'extrémité. Vestiture des tarses semblable à celle du *M. villiger* Bl., un peu plus courte.

Longueur : 8,5 mm. Largeur aux épaules : 4 mm.

Type : Birmanie, sans localité, 1 ex. probablement ♀ (ma collection).

(1) L'espèce suivante, de Birmanie, se retrouvera probablement en Indo-Chine française :

Scleron elongatum n. sp.

Très voisin du *S. ferrugineum* F., plus étroit et plus allongé. Oreillettes juxta-oculaires moins nettement reliées à la carène frontale. Pronotum plus étroit, à côtés moins élargis en avant, moins brusquement sinués, à angles antérieurs plus aigus, milieu du disque bien moins saillant en avant.

Élytres plus allongés, non élargis en arrière de l'épaule, à contour apparent formé depuis l'épaule par le 9^e intervalle, au delà duquel on ne voit que les tubercules de la carène latérale, tandis que chez le *S. ferrugineum* F. l'élytre s'élargit fortement en arrière de l'épaule, découvrant entièrement la partie dorsale du 10^e intervalle; intervalles alternes bien plus saillants que les autres sur toute leur longueur. Suture à peine saillante (chez le *S. ferrugineum* F. elle est presque aussi relevée que les intervalles carénés); points de stries plus petits et plus nombreux : 28 sur la 4^e strie, de la base à l'extrémité de la 9^e carène, au lieu de 23.

Abdomen finement granulé, à punctuation à peine distincte.

Longueur : 5-6 mm. Largeur aux épaules : 2-2,2 mm.

(Pour le *Sclerum ferrugineum* F., ces dimensions sont respectivement 6-8 mm. et 2,8-3,2 mm.)

Types : Rangoon (Birmanie) [Coll. M. Pic et J. Chatanay].

9. *CNEMEPLATIA INDICA* FERN.

Cambodge : Prion-Penk, 1 ex.

Décrit de l'Inde anglaise (Belgaum ! types Coll. Fairmaire).

10. *Gonocephalum annamita* n. sp.

Brun noir foncé, peu brillant; oblong, à côtés subparallèles, peu convexe.

Épistome très profondément échancré, faisant à sa jonction avec les joues un angle rentrant distinct. Joues saillantes, légèrement sinuées en avant, faisant latéralement un angle subdroit, émoussé; un peu moins large que le diamètre longitudinal supérieur des yeux. Ceux-ci gros, convexes, à orbites très peu marqués. Front large et déprimé, impressionné en avant. Ponctuation grosse, réticulée, très confuse et un peu rugueuse en avant et sur les côtés, plus fine vers le milieu du front; vertex granulé. Tête couverte de squamules piliformes roussâtres, arquées, un peu plus longues sur les carènes oculaires.

Pronotum à peu près 2 fois plus large que long, assez profondément échancré en avant en arc presque régulier. Angles antérieurs aigus, non émoussés. Côtés régulièrement arqués, présentant leur plus grande largeur vers le milieu, puis à peine distinctement rétrécis en arrière, finement rebordés, lisses. Angles postérieurs aigus, légèrement tournés en dehors. Base à sinus latéraux larges et assez profonds, leur fond vis-à-vis du 5^e intervalle; lobe médian légèrement émarginé au milieu. Rebord basilaire assez fort, marqué d'une ligne de gros points sétifères, brièvement interrompu au milieu, presque effacé près des angles. Disque peu convexe, un peu inégal; côtés largement, mais peu nettement explanés. Tout le dessus couvert de tubercules arrondis, luisants, sétifères, peu réguliers et peu serrés, fins sur le milieu du disque et sur les côtés du pronotum, un peu plus gros sur les côtés du disque, entremêlés de rugosités irrégulières. Soies semblables à celles de la tête.

Écusson grand, en triangle curviligne, luisant, finement et éparsément ponctué, glabre.

Élytres oblongs, à épaules saillantes, débordant très légèrement la base du pronotum. Carène latérale juste visible de haut sur presque toute sa longueur chez le ♂, légèrement inférieure chez la ♀, finement et peu distinctement érénelée. Stries fines, un peu approfondies en arrière, la 9^e fortement enfoncée; peu distinctement ponctuées. Intervalles à peine subconvexes, sauf le 9^e qui est assez fortement convexe sur les 2/3 postérieurs; couverts de tubercules fins, peu réguliers, confluent par places, entre-

mêlés de tubercules, 2 fois plus gros, formant sur chaque intervalle 2-3 rangées très peu régulières; ces tubercules portent chacun une soie roussâtre, mi-relevée, arquée en arrière. Faux épipleures granulés, abrégés en arrière. Épipleures linéaires lisses.

Menton trilobé, à lobes latéraux aigus, peu visibles sans dissection, et lobe médian pentagonal, bifovéolé, caréné au milieu. Yeux grands, occupant plus des $\frac{2}{3}$ de l'espace compris entre le contour apparent de la tête et l'angle externe du cadre buccal.

Prosternum rugueux, finement tuberculé; saillie prosternale relativement très saillante en arrière, abrupte, obsolètement bisillonnée entre les hanches, rugueuse; flancs du prosternum lisses, brillants et striolés le long des hanches, rugueux et tuberculés en dehors, presque jusqu'au bord, qui présente une étroite marge lisse. Mésosternum fortement déclive, presque vertical. Métasternum rugueux, ponctué et tuberculé, sillonné au milieu sur ses $\frac{2}{3}$ postérieurs. Abdomen brillant, à ponctuation assez forte et assez serrée, rugueuse, tuberculeuse sur les côtés; 5^e sternite plus fortement ponctué, rebordé sur les côtés seulement.

Antennes longues et robustes; 2^e article subcarré; 3^e 4 fois plus long que le 2^e, obconique; 4^e égal à la moitié du 3^e, les 2 suivants graduellement un peu plus courts; 7^e un peu élargi, pyriforme; 8^e transverse; 9^e plus fortement; 10^e un peu plus de 2 fois plus large que long; 11^e grand, de la largeur du 10^e, et 2 fois plus long. Pubescence légèrement hérissée, fauve pâle, celle des zones sensorielles fine et serrée, blanchâtre.

Pattes robustes, tibias antérieurs largement triangulaires, un peu arqués, à angle apical externe subdroit; crénelés et spinuleux sur leur arête externe, ciliés en dedans; tarsi robustes, leur 3^e article dépassant à peine l'angle apical externe du tibia. 1^{er} article des tarsi intermédiaires subégal aux deux suivants réunis. Fémurs postérieurs ponctués à la base, rugueux à l'extrémité; tibias très légèrement flexueux; tarsi à 1^{er} article un peu plus long que les deux suivants réunis.

♂. Abdomen très légèrement impressionné au milieu.

Longueur : 11-14 mm. Largeur aux épaules : 5,5-6 mm.

Types : Keng-Trop.

Annam, Tonkin (Hanoï, Song-Kong, etc.), Cochinchine, commun. Chine (coll. Fairmaire); Moluques (coll. de Marseul).

Très voisin du *C. pubens* Mars. du Japon, avec lequel il est ordinairement confondu dans les collections; un peu plus grand, beaucoup plus déprimé, de forme plus allongée et plus parallèle; pronotum moins large, moins nettement marginé, presque d'égale largeur de la base au milieu; élytres plus allongés, à pubescence plus longue et plus relevée, à sculpture foncière plus fine entremêlée de tubercules plus gros; tibias antérieurs moins larges et surtout moins arqués.

11. *GONOCEPHALUM BILINEATUM* Walk.

Tonkin : Hanoï, Bao-Lac, commun.

Commun dans tout l'Extrême-Orient : Inde, Indo-Chine, Chine méridionale, la plus grande partie de la Malaisie.

12. *Gonocephalum Brenieri* n. sp.

Types : Song-Kong, 2 ex. ♀.

Oblong, allongé, à côtés presque parallèles; d'un brun noir foncé assez brillant, mais revêtu d'un enduit terreux.

Épistome à échancrure antérieure en angle obtus, large et peu profonde; faisant à sa jonction avec les joues un angle rentrant très peu marqué ou même entièrement effacé. Joues assez larges, leur angle externe presque droit. Yeux très grands, à grosses facettes, munis d'une carène orbitaire peu distincte; plus larges que les joues en dessus; occupant en dessous tout le côté de la tête, jusqu'au bord externe du cadre buccal. Menton petit, à ailes latérales peu visibles; lobe médian en pentagone irrégulier, avec 2 fossettes profondes séparées par une carène médiane.

Antennes longues et fines : 1^{er} article 2 fois $1/2$ plus long que large, un peu plus épais que le 2^e qui est subcarré; 3^e allongé. 3 fois environ plus long que le 2^e; 4^e 2 fois plus long que le 2^e, obconique; les 5^e et 6^e semblables, mais graduellement plus courts; 7^e élargi, aussi long que large; les suivants moniliformes, en massue très lâche; le 10^e seul très faiblement transverse. Pubescence blanchâtre, mi-couchée, entremêlée sur les derniers articles de soies tactiles longues, très fines, étalées.

Ponctuation du dessus de la tête rugueuse, forte, mais très confuse en avant; devenant granuleuse en arrière, une profonde fossette transversale sépare l'épistome du front.

Pronotum environ 2 fois plus large que long sur sa ligne médiane; échancrure antérieure en arc presque régulier; angles antérieurs saillants, aigus, à peine émoussés. Côtés régulièrement et faiblement arqués; leur plus grande largeur est près du milieu, et ils sont un peu moins rétrécis en arrière qu'en avant. Angles postérieurs presque droits (80°), non émoussés. Base bisinuée, à lobe médian largement tronqué en arrière, rebordée latéralement. Disque assez convexe, bien séparé des côtés qui sont largement explanés; tout le dessus couvert d'une granulation assez fine et peu serrée, chaque tubercule portant une soie roussâtre relevée, arquée en arrière. Écusson ruguleux, hispide, à marge postérieure largement lisse.

Épaules anguleuses, débordant un peu la base du pronotum. Stries bien marquées, nettement ponctuées, les points forts et enfoncés près de la base,

devenant graduellement plus fins et moins profonds en arrière. Intervalles subconvexes, presque lisses en arrière, portant en avant de fins tubercules formant 1 ou 2 rangées irrégulières; sur chaque intervalle, des soies squamuleuses relevées, arquées en arrière, roussâtres, forment 1—2 rangées; près de la base de l'élytre elles s'insèrent sur les tubercules mentionnés, vers l'extrémité leur insertion n'est plus qu'un point simple. 9° intervalle plus convexe que les autres, subcaréniforme en arrière. Arête épipleurale (10° intervalle) fortement crénelée en scie près de l'épaule, puis de moins en moins nettement en arrière; juste visible de haut. Faux-épipleures rugueux, hispides. Épipleures très étroits, linéaires, peu distincts.

Abdomen et métasternum brillants, à grosse ponctuation entremêlée de petits points très fins; de chaque gros point part une soie couchée. 5° segment entièrement et finement rebordé. Épisternes métathoraciques, côtés du métasternum et des sternites abdominaux rugueux, mats. Mésosternum hispide, faiblement concave en avant. Saillie prosternale réfléchie immédiatement en arrière des hanches. Prosternum tuberculé, hispide ainsi que ses flanes; ceux-ci séparés par une impression très distincte de leur partie externe qui est explanée et beaucoup moins grossièrement sculptée.

Pattes assez grêles. Tibias antérieurs de la longueur des fémurs, très étroits, à peine triangulaires, droits; leur angle apical externe est très peu saillant et n'atteint que l'extrémité du 1^{er} article du tarse. Tarse plus long que les $\frac{3}{4}$ du tibia, très grêle, à articles tous plus longs que larges, le 4^e le plus court, le 5^e subégal aux 3 précédents réunis. Tibias intermédiaires un peu plus courts que les fémurs, à peine plus longs que les tarses; ceux-ci à articles 1—4 régulièrement décroissants, le 5^e plus long que les 3 précédents réunis. Tibias postérieurs longs et grêles, un peu arqués en dehors; 1^{er} article des tarses subégal aux 2^e et 3^e réunis, un peu plus court que le 5^e.

Longueur : 8,5—9 mm. Largeur : 3,5—3,7 mm.

Cette espèce est voisine du *C. moluccanum* Blanch., mais plus parallèle, à côtés du pronotum plus nettement et plus largement explanés, et surtout à antennes et jambes antérieures très différentes: chez le *C. moluccanum* Blanch., les antennes sont beaucoup plus courtes, à articles 5 et 6 à peine plus longs que larges, 9, 10 et 11 franchement transverses; les tibias antérieurs sont plus courts que les fémurs, fortement triangulaires; leur angle apical externe atteint au moins l'extrémité du 2^e article des tarses; ceux-ci sont à peine plus longs que la moitié du tibia, et leurs articles 1 à 4 sont au plus aussi longs que larges; les 4 pattes postérieures sont également plus épaisses; enfin le ventre n'a pas de fine ponctuation dans l'intervalle des gros points sétifères.

Je rapporte au *C. Brenieri*, mais avec un peu de doute, 2 exemplaires provenant du Cambodge, sans localité précise. Ils diffèrent des types par

la taille plus faible (7 mm.), les côtés du prothorax moins nettement explanés, les impressions céphaliques moins nettes. L'un d'eux est un ♂ qui présente les caractères sexuels suivants :

2 premiers sternites abdominaux avec une assez forte impression médiane commune, oblongue. Tibias antérieurs largement échancrés en arc, en dedans, de la base au milieu, où ils présentent une forte dent, aiguë et saillante; leur moitié apicale est légèrement épaissie et présente en dessous 6-8 dents spinuleuses; les tibias intermédiaires sont un peu plus épais et un peu plus spinuleux que chez la ♀.

Si ces exemplaires sont bien des *C. Brenieri*, ces caractères du ♂ accentuent à la fois les affinités avec le *C. moluccanum* Bl. et les différences entre les deux espèces. Chez le *C. moluccanum* Bl., en effet, la dent du tibia antérieur est située bien au delà du milieu, et la forme du tibia est très différente.

13. GONOCEPHALUM MOLUCCANUM Blanch.

Cochinchine : Cap Saint-Jacques.

Cambodge : Prion-Penh, Pnom-Penh, etc.. commun.

Commun dans tout l'Extrême-Orient : Inde, Indo-Chine, Chine méridionale, Malaisie.

Mais il existe, confondues sous ce nom dans les collections, toute une série d'espèces affines, bien distinctes par les dimensions des yeux, les proportions des antennes et des tarsi, les caractères sexuels ♂.

14. Gonocephalum Outreyi, n. sp.

Types : Pnom-Penh, 2 ex. ♂.

Oblong, allongé, à côtés subparallèles; assez semblable de facies au *G. Brenieri*; d'un brun noir foncé, peu brillant, revêtu d'un enduit terreux.

Épistome à échancrure antérieure assez profonde, en angle presque droit; fortement arrondi sur les côtés, faisant avec les joues un angle rentrant très marqué, à peine obtus. Joues assez larges, arquées en dehors; yeux grands, assez convexes, munis en dessus d'une carène orbitaire peu saillante; très grands en dessous (comme chez *G. Brenieri*). Épistome séparé du front par une forte impression transverse; rugueux en avant, tuberculé en arrière. Front couvert de gros tubercules sétifères, assez serrés. Menton presque ovalaire, à peine plus long que large, profondément bifovéolé.

Antennes assez robustes. 1^{er} article gros, en massue, 1 fois $1/2$ plus long que large; 2^e, petit, subcarré; 3^e, environ 3 fois plus long que le 2^e; 4^e, 2 fois; 5^e, 1 fois $1/2$; 6^e, à peine plus long que le 2^e; 7^e, distinctement

élargi, aussi long que large; 8°, un peu; 9° et 10°, fortement transverses; 11°, aussi large que le 10°, un peu plus long que large.

Pronotum environ 2 fois plus large que long. Échancreure antérieure peu profonde, son bord postérieur légèrement avancé et émarginé au milieu. Angles antérieurs aigus, mais peu saillants, un peu émoussés. Côtés fortement arqués, sinués juste avant les angles postérieurs, qui sont aigus et un peu tournés en dehors. Base bisinuée, échancrée au milieu devant l'écusson. Disque assez peu convexe, inégal, avec une impression longitudinale médiane peu distincte; couvert de gros tubercules peu serrés, dérivant de l'exagération d'une ponctuation ombiliquée encore reconnaissable au réseau saillant qui entoure la base des tubercules; chaque tubercule porte une courte soie rousse, dressée. Côtés du pronotum largement explanés, beaucoup plus finement granulés que le disque. Écusson fortement transversal, grand, avec une très large marge lisse et brillante.

Élytres longs, à épaules arrondies, effacées, dépassant de très peu la base du pronotum. Stries bien marquées, fortement ponctuées surtout près de la base, où les points crénelent les intervalles; ceux-ci subconvexes, surtout en arrière et sur les côtés; portant 1-2 rangées peu régulières de fins tubercules sétifères, plus gros près de la base. Soies rousses, courtes, dressées. Arête épipleurale juste visible de haut, à peine visiblement crénelée sauf tout près de l'épaule, mais portant une rangée de courtes soies, très apparente; 9° intervalle caréniforme en arrière. Faux épipleures éparsément tuberculés près de la base. Épipleures lisses, très étroits.

Abdomen à grosse ponctuation rugueuse, peu serrée, sétifère; 5° sternite non rebordé; côtés des 1^{ers} sternites rugueux, tuberculés, comme les épisternes métathoraciques et les flancs du métasternum, celui-ci à ponctuation forte, rugueuse et soies rousses mi-relevées. Mésosternum décline, presque subvertical. Saillie prosternale réfléchie immédiatement en arrière des hanches. Prosternum rugueux, grossetment tuberculé, hispide; ses flancs finement granulés, parsemés de tubercules plus gros, rugueux et striolés en travers sur les côtés, presque lisses et striolés en long sur les hanches.

Pattes antérieures robustes; tibias triangulaires, très larges, un peu arqués, fortement denticulés, spinuleux en dehors; leur angle apical externe, presque droit, atteint l'extrémité du 3^e article des tarses. Tibias postérieurs un peu arqués en dehors; 1^{er} article des tarses subégal au 4^e, un peu plus long que les 2^e et 3^e réunis.

♂ Abdomen avec une faible impression sur les 2 premiers sternites.

Longueur, 8 à 8,5 mm.; largeur, 3,5 mm.

Espèce curieuse, se rattachant de façon manifeste au groupe nombreux auquel appartiennent les *G. scutellare* Pert., *acutangulum* Frm., etc., mais très distincte.

15. *Gonocephalum elegans*, n. sp.

Type : Tonkin, Lao-Kay, 1 ♀.

Très allongé, étroit, parallèle. Brun noir, assez brillant, revêtu d'un enduit terreux.

Échancrure antérieure de l'épistome peu profonde; côtés arqués, faisant avec les joues un angle rentrant à peine distinct. Joues arrondies en dehors, plus étroites que les yeux en dessus; ceux-ci grands, convexes, munis d'une carène orbitaire assez saillante, très développés en dessous. Front muni de 5 fovéoles bien distinctes : 1 médiane, 2 juxta-oculaires, 2 antérieures, entre le front et l'épistome. Dessus de la tête rugueux, finement tuberculé, hispide (soies roussâtres).

Pronotum moins de 2 fois plus large que long au milieu; échancrure antérieure en arc régulier, assez profonde. Angles antérieurs très aigus, très saillants. Côtés peu arqués, leur plus grande largeur près du milieu, plus rétrécis en avant qu'en arrière; angles postérieurs aigus. Base bisinuée, échancrée au milieu. Disque inégal, assez convexe, avec un sillon longitudinal médian et 2 impressions postérieures obliques; très fortement séparé des côtés qui sont très explanés et un peu relevés; couvert de tubercules sétifères luisants, fins, inégaux, assez serrés.

Épaules débordant légèrement la base du pronotum, obliquement coupées, peu anguleuses. Stries bien marquées, grossièrement ponctuées, les points arrondis, même à la base où ils sont plus forts. Intervalles subconvexes, surtout en arrière et sur les côtés, portant chacun 1 rangée de soies squamuleuses, roussâtres, mi-couchées, arquées en arrière; près de la base, ces rangées sont moins régulières et tendent à se dédoubler, et les soies sont visiblement insérées sur un petit tubercule arrondi, luisant. Arête épipleurale juste visible de haut, à peine visiblement crénelée. Faux épipleures étroits, presque lisses. Épipleures lisses, linéaires.

Abdomen assez brillant, avec une ponctuation assez grosse, mais peu profonde et peu serrée; sétifère; alutacé très finement entre les points. 5^e sternite à rebord fin et entier. Côtés des 1^{eres} sternite et du métasternum et épisternes métathoracique en partie rugueux. Métasternum finement ponctué et sétosellé. Saillie prosternale assez large, réfléchi immédiatement en arrière des hanches. Prosternum rugueux, parsemé de fins tubercules sétifères globuleux, très brillants; sur les flancs, ces tubercules sont plus fins.

Menton grand, tronqué en avant, et par suite en forme d'hexagone irrégulier, concave au milieu, bifovéolé, les 2 fossettes plus ou moins confluentes le long de la ligne médiane qui n'est pas saillante. Antennes fines : 1^{er} article gros, en massue, 2 fois plus long que large; 2^e, petit, subcarré; 3^e, 4 fois plus long que le 2^e; 4^e, 5^e et 6^e, subcylindriques, le 4^e un peu

plus long, le 5° aussi long, le 6° un peu plus court que la moitié du 3°; 7°, un peu plus élargi, aussi long que le précédent, plus long que large; 8°, 9° et 10°, en massue lâche, le 10°, seul, très peu transverse; 11°, grand, aussi long que large.

Pattes grêles. Tibias antérieurs longs, sublinéaires, très obliquement coupés à l'extrémité; leur angle apical externe, très obtus, dépasse un peu l'extrémité du 1^{er} article des tarsi; tarsi longs, à 4 premiers articles subégaux, plus longs que larges. 1^{er} article des tarsi intermédiaires plus long que le 2°; tibias postérieurs très légèrement arqués; 1^{er} article des tarsi plus court que les 2 suivants réunis et que le 4°.

Longueur, 9 mm.; largeur, 3,3 mm.

Je rapporte à la même espèce 1 ♂ faisant partie de ma collection, indiqué comme provenant de Pnom-Penh (ex-coll. Lajoie); il y a lieu de douter de l'exactitude de cette provenance, et je le crois réellement originaire du Haut-Tonkin. Il diffère de la ♀ ci-dessus décrite par les caractères suivants :

Abdomen légèrement déprimé au milieu des 1^{er} et 2° sternites; tibias antérieurs légèrement épaissis en dessous sur leur tiers apical; tibias intermédiaires faiblement échancrés en dedans à partir du milieu jusqu'à une forte dent antéapicale.

Espèce voisine des *G. oblongum* F., *elongatum* Guér., *laticolle* Geb., mais bien distincte par sa petite taille, sa sculpture et les caractères sexuels du ♂.

16. GONOCEPHALUM ELONGATUM Guér.⁽¹⁾

Tonkin : Son-Kong, 1 ex. ♀.

Espèce très répandue en Extrême-Orient, surtout dans les régions montagneuses de l'Inde et de la Chine méridionale. Elle est souvent confondue dans les collections avec le *G. oblongum* F., plus rare et propre à l'Inde. Reitter l'a crue nouvelle et décrite à nouveau sous le nom de *G. quadrimodosum*.

17. GONOCEPHALUM SCUTELLARE Perty.

Cochinchine : Cap Saint-Jacques, 1 ex. (ex coll. Lajoie).

La détermination, basée sur l'examen des matériaux de la collection Fairmaire, est un peu douteuse; l'espèce est répandue en Malaisie.

⁽¹⁾ Les *Gonocephalum oblongum* F., *laticolle* Geb. (= *expansicolle* Fm. nec Lewis), *elongatum* Guér. (= *quadrimodosum* Rtt.), *elegans* n. sp., *catenulatum* Fm., constituent un groupe homogène de belles espèces, toutes propres à l'Extrême-Orient; il y en a probablement encore plusieurs autres inédites.

18. GONOCEPHALUM SUBSPINOSUM FRIE.

Cambodge, mars 1913, sans localité, 1 ex. ♀.

Tonkin : Bao-Lac, 2 ex. (ex coll. Lajoye).

Espèce très commune dans les régions de la Chine méridionale, et qui se retrouve jusque dans l'Inde du Nord. Reitter l'a décrite à nouveau sous le nom de *G. subsetosum* Rtt. (nec Kolbe) = *G. chinense* Geb.

A cette espèce s'en rattachent d'autres, assez nombreuses, d'Extrême-Orient, toutes inédites ⁽¹⁾.

⁽¹⁾ La suivante, de Chine méridionale, peut se retrouver dans le Haut-Tonkin :

Gonocephalum Guerryi, n. sp.

Types : Tchou-King, Sze-Tchuen (Chine méridionale.) 1 ♂, 2 ♀.

♀. Noir terne, à pubescence roussâtre peu serrée et extrêmement courte. Oblong, déprimé en dessus.

Épistome à échancrure antérieure profonde, à côtés arrondis formant avec les joues un arc régulier. Joues brusquement arrondies en dehors, plus étroites en dessus que les yeux. Front séparé de l'épistome par une profonde impression transversale, légèrement saillant le long du bord interne des yeux. Punctuation rugueuse, très dense et très confuse, peu profonde.

Pronotum 2 fois plus large que long, assez profondément échancré en arc en avant. Angles antérieurs très aigus, très saillants. Côtés élargis presque en ligne droite des angles antérieurs jusqu'au delà du milieu, puis brusquement et fortement rétrécis en arc, enfin redressés un peu avant les angles postérieurs qui sont aigus et légèrement tournés en dehors. Base très faiblement bisinuée, largement tronquée au milieu. Disque égal et très peu convexe; côtés étroitement explanés, finement rebordés. Toute la surface finement, très densément et rugueusement granulée, à sculpture très confuse et très peu régulière. Écusson grand, en triangle curviligne; rugueux, à large marge lisse.

Élytres oblongs, allongés, déprimés, Épaules débordant fortement la base du pronotum, sans former d'angle saillant. Stries très fines et très finement ponctuées. Intervalles égaux, plans, le 9° seul fortement convexe en dehors et masquant entièrement, lorsqu'on regarde l'insecte de haut, l'arête épipleurale; celle-ci est par suite entièrement invisible, sauf son extrémité antérieure, qui remonte en avant de l'épaule et y forme un petit talus contre lequel vient buter l'angle externe du pronotum. Pubescence très courte, non sérialement disposée. Faux épipleures brillants, presque lisses, granulés sous l'épaule.

Abdomen noir assez brillant, finement coriacé, surtout sur les côtés des premiers sternites, à punctuation râpeuse moyenne, espacée, et fine pubescence roussâtre couchée; 5° sternite à très fin rebord entier, un peu saillant. Méta-sternum à punctuation fortement râpeuse, éparse, à pubescence mi-relevée; ses côtés et les épisternes rugueux, presque mats. Mésosternum large, à peine concave en avant. Saillie prosternale large, rugueuse, largement sillonnée au milieu, à

19. *Gonocephalum alaticolle* FRIE.

Cambodge : Pnom-Penh, Prion-Penk, commun.

Tonkin : Lao-Kay, 1 ex.

Espèce très répandue en Indo-Chine, décrite par Fairmaire comme *Bradymerus*, mais qui se rattache sans doute possible aux *Gonocephalum*. Les ♂ diffèrent des ♀, comme à l'ordinaire chez les *Gonocephalum*, par les premiers sternites abdominaux déprimés au milieu.

20. *Gonocephalum hasticolle*, n. sp.

Types : Cochinchine, sans loc., 2 ex. ♀ (coll. M. Maindron et coll. J. Chatanay).

pubescence roussâtre dressée; prosternum rugueux, granulé, ses flancs à fine granulation arrondie, peu serrée, entremêlée de tubercules plus gros.

Menton petit, aussi long que large, peu distinctement impressionné. Antennes brun roussâtre foncé, fines et assez longues, à 2^e article très petit, subcarré; 3^e, environ 4 fois plus long; les 3 suivants graduellement décroissants; 7^e, un peu plus court et un peu plus large que le 6^e, les 4 derniers formant une massue lâche, les 9^e et 10^e un peu transverses.

Pattes assez longues. Tibias antérieurs étroits; leur arête externe presque droite, denticulée, spinuleuse; leur face dorsale très convexe, subcarénée dans sa moitié apicale; arête interne très légèrement concave, munie d'une rangée de fortes spinules; angle apical externe droit, peu saillant; arête inférieure simple; tarses assez allongés. Tibias intermédiaires robustes, régulièrement épaissis de la base à l'extrémité. Tibias postérieurs longs, à peine visiblement flexueux; tarses postérieurs subégaux à la moitié des tibias, leur 1^{er} article égal au 4^e, un peu plus long que les 2^e et 3^e réunis.

♂. Abdomen impressionné au milieu sur les 1^{er} et 2^e sternites. Tibias antérieurs plus longs que chez la ♀; arête externe légèrement concave en dehors; arête interne rectiligne et inverse sur son tiers basilaire, puis très largement échancrée en arc jusqu'à l'extrémité, crénelée et fortement spinuleuse (environ 15 épines); angle apical interne arrondi, saillant; arête inférieure crénelée, spinuleuse, dilatée vers les 3/5^{es} du tibia en une forte saillie anguleuse. Tibias intermédiaires plus longs, plus grêles, plus brusquement épaissis à l'extrémité, munis en dedans de 3-4 crénelures antéapicales, et fortement spinuleux. Tibias postérieurs un peu plus flexueux.

Longueur, 9-9,5^{mm}; largeur aux épaules, 3,8^{mm}.

Cette intéressante espèce, dont je dois la communication à l'amabilité de M. P. Guerry, appartient au groupe des *G. coriaceum* Mots., *sexuale* Mars. et *cervicolle* Rtt.; elle est particulièrement voisine de cette dernière espèce, dont elle se distingue par la position de l'arête épipleurale, les côtés du pronotum moins largement explanés, les caractères sexuels du ♂.

Espèce étroitement alliée à la précédente; un peu plus grande et de forme plus large.

Épistome formant avec les joues un angle presque droit; relevé, de chaque côté de l'échancrure antérieure, qui est étroite et assez profonde, en une courte saillie triangulaire, aiguë. Joues anguleuses en dehors, un peu plus larges que les yeux en dessus. Carènes oculaires très saillantes, ainsi que les deux élévations du milieu du front.

Pronotum 2 fois $\frac{1}{2}$ plus large que long, à angles antérieurs aigus. Milieu du bord antérieur légèrement relevé. Côtés très largement explanés, faiblement arqués, crénelés et spinuleux, entaillés sur leur quart posté-

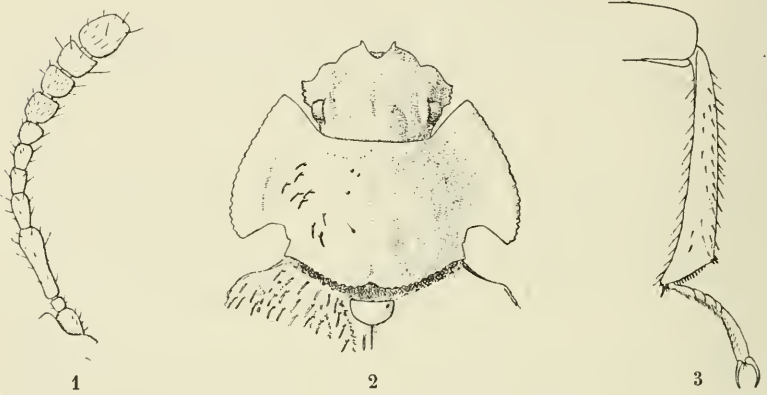


Fig. 1 à 3. — *Gonocephalum hasticolle* Chat.

Antenne (fig. 1). — Tête, pronotum et base des élytres (fig. 2).
Tibia et tarse antérieur droit, en dessous (fig. 3).

rieur par une très profonde échancrure. Angles postérieurs aigus. Base faiblement bisinuée, échancrée devant l'écusson. Disque très inégal, couvert de gros tubercules spinifères serrés, sur la partie explanée, les tubercules sont plus fins, arrondis, espacés, sur un fond finement et densément granulé.

Élytres à épaules saillantes et un peu anguleuses. Stries bien marquées, ponctuées de gros points ronds, plus fins en arrière. Intervalles subconvexes, chacun d'eux avec une rangée de longues soies raides, dressées, insérées sur de petits tubercules bien distincts près de la base des élytres, effacés vers leur extrémité. Arête épipleurale denticulée, spinuleuse, invisible de haut sur la plus grande partie de sa longueur.

Abdomen très fortement et peu densément ponctué; 5^e sternite fortement et entièrement rebordé. Méta sternum à forte ponctuation râpeuse. Prosternum tuberculé.

Antennes semblables à celles du *G. brevicorne*, mais un peu plus longues et moins épaisses, le 10^e article seul un peu transverse. Tibias plus étroits, tarses plus allongés.

Longueur, 6,5-7,5 mm. ; largeur aux épaules, 3,3-3,6 mm.

La forme de son pronotum distingue immédiatement cette espèce de toutes les autres du genre ; mais l'échancre profonde qui la caractérise ainsi n'est réellement que l'exagération du sinus anté-basilaire qui s'observe chez les espèces voisines. Ces quatre espèces forment un groupe très naturel, fortement caractérisé par la forme de la tête, le pronotum très inégal, la sculpture des élytres, l'absence de caractères spéciaux aux pattes chez les ♂. Elles rattachent manifestement aux vrais *Gonocephalum* les espèces, décrites par Fairmaire, pour la plupart, comme *Bradymerus*, qui se groupent autour de *G. alaticolle* Frm.

1. Pronotum entaillé, de chaque côté, avant les angles postérieurs, par une profonde échancre. Épistome terminé par 2 petites saillies triangulaires redressées. **G. hasticolle** n. sp.

— Pronotum simplement sinué devant les angles postérieurs. 2.

2. Épaules anguleuses, saillantes. Disque du pronotum couvert de gros tubercules serrés. Antennes courtes et épaisses. 6-7 mm.

G. brevicorne n. sp.⁽¹⁾.

(1) **Gonocephalum brevicorne** n. sp.

Types : Martapura, S. E. de Bornéo, 2 ex. (1891, Doherty in coll. M. Pic et J. Chatanay.)

Espèce également très voisine des précédentes, mais beaucoup plus petite.

Angle formé par les joues et l'épistome obtus. Joues larges, aussi larges que les yeux en dessus, anguleuses en dehors. Yeux relativement grands, assez convexes.

Pronotum fortement transverse, à reliefs moins accusés que chez les *G. subspinosum* Frm. et *spinicollé* ; bord antérieur légèrement relevé et échancre au milieu ; fossettes discales peu profondes. Sculpture très forte, constituée sur le disque par de gros tubercules sétifères serrés, arrondis, sur les côtés par des granulations plus fines, vaguement alignées en travers.

Angle huméral droit et vif. Stries bien marquées, un peu enfoncées, grossièrement ponctuées, surtout près de la base. Intervalles subconvexes, soies squamuleuses redressées, régulièrement unisériées sur les intervalles pairs, formant sur les impairs 2 rangées peu nettes.

Antennes courtes et épaisses, à 3^e article épais, 2 fois 1/2 seulement plus long que le 2^e, les 4^e, 5^e et 6^e régulièrement décroissants, le 6^e aussi large que long ; les 5 derniers transverses, en massue assez serrée.

Tibias antérieurs plus fortement élargis. Tarses beaucoup plus courts.

Longueur : 6,5 mm. Largeur aux épaules : 2,7 mm.

- Épaules arrondies, non ou peu saillantes. Antennes normales.
9-12 mm. 3.
3. Reliefs du pronotum très accusés, couverts de tubercules aigus, sans
ponctuation distincte. 9-9,5 mm *G. spinicolle* n. sp.⁽¹⁾.
- Reliefs du pronotum moins marqués; disque à très grosse ponc-
tuation confuse, entremêlée de petits tubercules sétifères, saillants.
10-12 mm. *G. subspinosum* Frm.

21. *Gonocephalum bradymeroïdes* n. sp.

Types : Cambodge, Pnom-Penh, 4 ex.; Prion-Penk, 2 ex.

Brun foncé, assez brillant; côtés du pronotum, antennes et pattes plus ou moins rougeâtres. Allongé, étroit, subparallèle, assez convexe en dessus.

Épistome à échancrure large et profonde, à côtés arrondis faisant avec les joues un angle rentrant peu distinct; joues non anguleuses en dehors, bien plus étroites que la partie dorsale des yeux. Ceux-ci grands, convexes, à orbites à peine distinctes, séparées des yeux par un sillon étroit et profond, qui contourne le bord interne de l'œil. Ponctuation rugueuse et serrée, assez fine et très confuse sur l'épistome, très grosse et très profonde sur le front, qui est légèrement déprimé en avant, mais sans impressions bien distinctes. De chaque point part une forte soie mi-redressée, arquée, unâtre.

(1)

***Gonocephalum spinicolle* n. sp.**

Types : Monts Tengger (alt. 4000 p.), Java oriental; 3 ex. [1870 Frühstorfer] (coll. M. Pic et J. Chatanay).

Très voisin du *G. subspinosum* Frm., dont il ne diffère que par les caractères suivants :

Taille un peu plus faible. Tête sans ponctuation distincte, à impression antérieure très large, très profonde et très abrupte en arrière; front et vertex munis de forts tubercules aigus, spinifères. Yeux plus petits et plus convexes.

Pronotum un peu plus transverse, à côtés encore plus fortement explanés et plus nettement séparés du disque; bord antérieur très fortement relevé en une saillie échancrée au milieu; saillies et impressions du disque du pronotum semblables dans les deux espèces, mais beaucoup plus accentuées chez *G. spinicolle*. Tout le pronotum noir mat, très finement coriacé, parsemé de tubercules espacés très aigus, spinifères, plus saillants et plus serrés sur les parties en relief, sans aucune trace de ponctuation. (Chez le *G. subspinosum* Frm, le pronotum est, au contraire couvert d'une très grosse et très profonde ponctuation, un peu confuse, entremêlée de petits tubercules aigus.)

Élytres semblables dans les deux espèces. Abdomen presque lisse au milieu, le 5^e sternite seul fortement ponctué. Mésosternum un peu, saillie prosternale beaucoup plus large, cette dernière plus régulièrement déclive en arrière.

Antennes et pattes semblables.

Longueur : 9-9,5 mm. Largeur aux épaules : 4 mm.

Pronotum moins de 2 fois plus large que long, peu profondément échancré en avant; angles antérieurs aigus (environ 80°). Côtés régulièrement et faiblement arqués, leur plus grande largeur en avant du milieu, épais, crénelés, munis de 2 rangées alternes de courtes soies. Angles postérieurs droits. Base bisinuée, largement tronquée au milieu. Disque régulièrement et assez fortement convexe, couvert d'une ponctuation semblable à celle du front; le bord antérieur de chaque point est relevé et donne insertion à une forte soie arquée en arrière. Côtés explanés, un peu relevés, finement ruguleux sans ponctuation ni granulation distinctes. Écusson en pentagone irrégulier, fortement transversal, rugueux.

Élytres parallèles, à épaules effacées, juste de la largeur du pronotum à la base, un peu élargis juste en arrière de l'épaule; stries fortes, fortement ponctuées, surtout en avant; intervalles convexes, surtout en arrière et sur les côtés. Sur chaque intervalle, une rangée de tubercules sétifères globuleux, brillants, gros et saillants près de la base, de plus en plus fins en arrière; soies rougeâtres, arquées, chacune d'elles atteignant la base du tubercule suivant. Arête épipleurale juste visible de haut, crénelée, bien distinctement près de l'épaule, peu nettement en arrière. Faux-épipleures à ponctuation grosse et espacée, pubescents. Épipleures linéaires.

Abdomen et métasternum à très grosse ponctuation peu serrée pilifère. Épisternes métathoraciques avec 2 rangées irrégulières de gros points. 5^e sternite non rebordé. Mésosternum décline, sa partie horizontale antérieure munie au milieu d'une large carène longitudinale très lisse; le reste grossièrement ponctué. Pronotum ponctué, ses flancs très grossièrement granulés, ridés en travers extérieurement; saillie prosternale étroite, ponctuée, rugueuse, abrupte en arrière.

Menton trapézoïdal plus long que large, avec une forte carène longitudinale médiane, tranchante, aiguë en avant. Pattes courtes et robustes. Tibias antérieurs épais, peu élargis, à arête externe très mousse, tarsi courts, à 4 premiers articles subégaux, très courts, le 2^e un peu dépassé par l'angle apical externe du tibia; 3^e article presque aussi long que le reste du tarse. Tarsi intermédiaires à 1^{er} article très peu plus long que le 2^e, le 5^e plus long que les 3 précédents réunis; tarsi postérieurs plus allongés, à 1^{er} article un peu plus court que les 2^e et 3^e réunis, 4^e aussi long que le reste du tarse. Tous les tarsi pubescents, vilieux en dessous.

Antennes longues et fines; 2^e article un peu plus long que large; 3^e à peine plus de 2 fois plus long que le 3^e; 4^e à 6^e graduellement décroissants; 7^e un peu élargi, les suivants en massue très lâche, 10^e seul très faiblement transverse.

♂ Abdomen très fortement impressionné au milieu des 3 premiers sternites. Angle apical interne de tous les tibia terminés par une courte et forte épine

Longueur : 5,5 mm. Largeur : 2 mm.

Petite espèce très voisine du *G. rugatulum* Frm., décrit d'Annam, mais bien distincte par la taille plus forte, le pronotum moins convexe, à côtés plus largement explanés et à angles postérieurs droits, vifs, au lieu d'être arrondis.

22. *Gonocephalum fuscetosum* n. sp.

Longueur : 10-11 mm. Largeur : 5 mm.

Oblong, parallèle, assez peu convexe. Brun noir foncé, entièrement revêtu d'un enduit terreux.

Épistome échancré assez profondément, arqué, avec une échancrure latérale bien marquée à la suture. Joues très larges au devant des yeux, coupées obliquement en arrière, avec leur angle externe obtus, un peu émoussé. Yeux assez gros, très convexes, séparés des joues par un sillon profond. Front large et presque plan, déprimé et obsolètement biimpressionné en avant. Tête à ponctuation rugueuse très forte, très dense, confuse; hérissée de soies brunes courtes et fortes, mi-dressées, nombreuses.

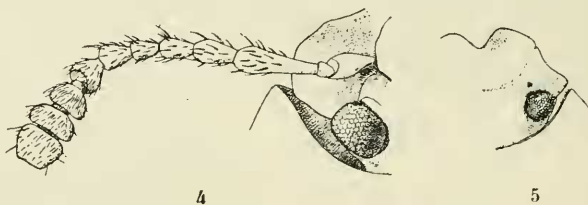


Fig. 4 et 5. — *Gonocephalum fuscetosum* Chat.

Antenne et portion latérale de la tête, vues en dessous (fig. 4).

Moitié droite de la tête, vue en dessus (fig. 5).

Pronotum un peu moins de 2 fois aussi large que long sur sa ligne médiane; largement et assez profondément échancré en avant. Côtés régulièrement arqués, assez largement explanés, leur plus grande largeur au $1/3$ postérieur, largement et peu profondément impressionnés au milieu, non distinctement denticulés, mais finement et densément ciliés de soies courtes, raides, arquées en arrière. Disque peu convexe, non nettement séparé des côtés, très peu inégal; finement et densément rugueux, sans tubercules ni points bien nets; hérissée de soies courtes, brunes, arquées, à disposition très régulière, espacées. Angles antérieurs subarrondis, les postérieurs presque droits. Base peu plus étroite que celle des élytres, bisinuée, rebordée extérieurement. Écusson rugueux, hispide.

Élytres presque sans stries visibles, sauf en arrière; à surface égale, très finement coriacée-rugueuse, sans granulations bien distinctes, même à la

base; entièrement hérissés de soies semblables à celles du thorax, très régulièrement disposées, espacées, formant environ 3 rangées par intervalle. Rebord latéral étroit, non visible de haut, à peine visiblement denticulé, cilié de soies spinuleuses très courtes.

Dessous brun noir. Prosternum finement rugueux, saillie prosternale recourbée en arrière des hanches, largement rebordée latéralement, très rugueuse. Mésosternum très rugueux, en V très ouvert. Métasternum sillonné à ponctuation âpre, chaque point donne insertion à une soie mi-couchée en arrière, et son bord antérieur est relevé. Les points sont plus ou moins confluents en rides obliquement transversales. Métasternum brillant, ses côtés rugueux et très mats. Ponctuation et vestiture de l'abdomen semblables, 5^e segment presque indistinctement rebordé, sauf sur les côtés.

Yeux encore plus convexes en dessous qu'en dessus. Menton fortement caréné. Antennes robustes, hispides : articles 1 gros, presque invisible de haut; 2 subarré, très court; 3 très allongé; plus de 4 fois plus long que 2; 4 à 6 graduellement plus courts; 4 et 5 réunis un peu moins longs que 3; 7 aussi long que large; 8 à 10 graduellement plus larges et plus courts; 8 légèrement transverse; 10 près de 2 fois plus large que long; 11^e brièvement ovoïde, un peu transverse.

Jambes robustes, âpres. Tibias antérieurs très faiblement arqués, ciliés, spinuleux; leur angle apical externe peu saillant. Éperons courts. Tarses courts, épais, fortement ciliés, spinuleux; le 1^{er} article des postérieurs subégal aux 2 suivants réunis et au 4^e. Tibias postérieurs faiblement arqués et épaissis à l'extrémité.

♂ Tibias simples, les postérieurs un peu plus grêles. Abdomen déprimé le long de sa ligne médiane, faiblement impressionné à la base des segments 2-3.

Indo-Chine : Cochinchine, sans loc. 1, ♂, 2 ♀,

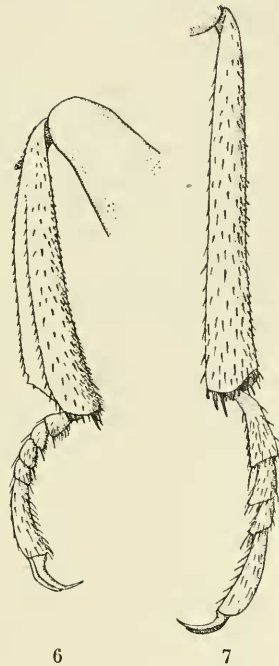


Fig. 6 et 7. — *Gonocephalum fuscetosum* Chat.

Tibia et tarse antérieurs (fig. 6). — Tibia et tarse postérieurs (fig. 7).

23. *Cædius Vollenhoveni* n. sp.

Types : Cambodge, Pnom-Penh, en décembre 1912, 3 ex.

Noir peu brillant, revêtu d'un enduit terreux. Ovoïde oblong, assez convexe.

Tête peu profondément échancrée en avant; lobes latéraux de l'épistome arrondis, très saillants, formant avec les joues un angle obtus rentrant très marqué. Yeux petits, enfoncés, peu convexes, leur partie dorsale étroite et allongée. Front peu distinctement biimpressionné en avant. Tête ruguleuse, munie de très petites squamules grisâtres. Antennes très courtes, à 3^e article plus étroit que le 2^e et un peu plus de 2 fois plus long, les 5 derniers formant une massue grossissant graduellement du 7^e au 10^e article, 11^e plus étroit que le précédent.

Pronotum 2 fois plus large que long. Échancrure peu profonde, son bord postérieur avancé au milieu; angles antérieurs peu saillants arrondis; côtés fortement arqués, leur plus grande largeur au premier tiers, puis rétrécis presque en ligne droite jusqu'à la base. Angles postérieurs obtus, non émoussés. Base à peine bisinuée, formant au milieu un angle obtus saillant en arrière; munie d'une rangée de squamules serrées. Disque convexe, presque égal, couvert de fins tubercules brillants, peu serrés, squamulifères. Côtés très brièvement ciliés. Écusson triangulaire, large et très court, peu visible.

Élytres ovoïdes, de la largeur du pronotum à la base, à côtés régulièrement arqués. Stries fines, étroites mais bien nettes, sans ponctuation distincte. Intervalles plans sur le disque, à peine subconvexes latéralement; garnis de 3 rangées de petites squamules grisâtres insérées sur de fins tubercules brillants; sur les côtés, les squamules sont graduellement plus longues. Arête épipleurale non visible de haut, sauf près de l'épaule; crénelée et portant une rangée d'assez longues squamules piliformes, étalées. Faux épipleures rugueux. Épipleures linéaires, très étroits, lisses.

Abdomen rugueux, avec de petites soies couchées régulièrement insérées. Métasternum très rugueux, faiblement impressionné au milieu. Mésosternum court, fortement concave entre les hanches intermédiaires. Saillie prosternale largement lancéolée, abrupte en arrière, les côtés un peu abaissés. Flancs du prosternum brillants, striolés, finement granulés en avant.

Tibias antérieurs fortement élargis; leur arête externe découpée en 2 grandes dents obtuses, la 2^e plus saillante, antéapicale; angle apical externe peu saillant; arête interne ciliée. Tarses antérieurs grêles, à 4 premiers articles subégaux, aussi longs que larges, 5^e aussi long que les 3 précédents réunis. Les 4 tibias postérieurs étroits, légèrement élargis vers l'extrémité, spinuleux extérieurement. Tarses grêles; les intermédiaires égaux aux 2/3 du tibia, à 4 premiers articles régulièrement décroissants, le 5^e subégal aux 3 précédents réunis; les postérieurs à 1^{er} article égal aux 2 suivants réunis et au 4^e.

Longueur : 5 mm. Largeur : 2,8 mm.

Le genre *Cædius* Mls. a une répartition géographique très étendue, et ses espèces sont assez nombreuses et d'une distinction souvent difficile. Fairmaire en a décrit un assez grand nombre, en les répartissant entre les trois genres *Cædius* Mls., *Adavius* Mls. et *Brachyidium* Frm. Ce dernier doit être purement et simplement supprimé; quant aux *Adavius* Mls., caractérisés surtout par la forme des yeux, je doute beaucoup qu'ils puissent subsister en tant que genre; en tout cas, les *A. orientalis* Frm., *scabrosus* Gerst., *Perrieri* Frm., *intermedius* Frm., *minor* Frm. sont de vrais *Cædius*.

Le *C. Vollenhoveni* est surtout voisin des *C. marinus* Mars., du Japon, et *aspericollis* Frm.; le premier est plus petit, ses élytres sont à peine visiblement striés, les squamules des intervalles sont uni- ou bisériées, l'angle huméral est beaucoup plus accusé; le second est de forme plus massive, plus grossièrement sculpté, et les tibias antérieurs sont différents; il est originaire de Sumatra. Les *C. orientalis* Frm. et *indicus* Frm. ont également des tibias différents; tous deux ont le pronotum plus transverse; en outre, chez le premier, le bord antérieur du pronotum n'est pas avancé au milieu, les tarses sont plus robustes et la taille est plus forte; le *C. indicus* Frm. est au contraire plus petit, les angles postérieurs du pronotum sont droits et vifs et la granulation des intervalles est plus grossière.

La collection Fairmaire contient 2 exemplaires de *C. Vollenhoveni*, identiques aux types de cette description, sous le nom de *Brachyidium aspericolle* Frm.; mais il y a erreur évidente, comme j'ai pu m'en assurer par l'examen des types de cette dernière espèce.

AMARYGMINÆ.

24. *Plesiophthalmus fossulatus* n. sp.

Type : Bao-Lac (Tonkin) [ex. coll. Lajoye].

Bien que je ne possède de cette espèce qu'un exemplaire ♀ très défectueux, elle est si caractérisée que je n'hésite pas à la décrire.

Taille et facies des petits exemplaires du *P. nigrocyanus* Mots., en entier d'un beau bronzé métallique, clair et très brillant, avec une pubescence pâle très fine et peu serrée, mais assez longue.

Tête à ponctuation forte et serrée: épistome rectangulaire, à angles antérieurs arrondis, séparé du front par une large impression transverse, où la ponctuation est un peu plus forte et plus dense. Labre en ovale très transverse, presque 3 fois plus large que long (membrane articulaire non comprise), un peu sinué au milieu en avant. Yeux assez grands, l'espace qui les sépare sur le front un peu moins large que chacun d'eux en dessus. Oreillettes antennaires peu saillantes (les antennes manquent). Yeux peu développés inférieurement, n'occupant que les côtés de la tête. Menton

grand, rétréci en arrière, presque trapézoïdal, à milieu formant un fort relief graduellement élevé d'arrière en avant. Palpes labiaux courts et épais, à 3^e article aussi large que long. Palpes maxillaires fortement sécuriformes, à 1^{er} article très petit, 2^e plus long que le 3^e, 4^e grand, en triangle presque rectangle.

Pronotum aussi long que large, entièrement rebordé et à peine échancré en arc en avant; angles antérieurs presque droits, non émoussés, très peu saillants. Côtés peu arqués, faiblement et presque également rétrécis en arrière et en avant. Base tronquée, presque droite, non rebordée, sauf brièvement près des angles postérieurs, qui sont obtus et non émoussés; précédée d'une étroite marge lisse. Ponctuation forte, peu serrée au milieu, où elle laisse, sur la moitié postérieure du pronotum, une étroite ligne longitudinale médiane lisse; plus grosse, plus profonde et beaucoup plus dense, mais non confluyente sur les côtés. Flancs du prosternum grossièrement ponctués en avant, ridés en arrière, presque lisses en dehors des hanches. Prosternum extrêmement court. Saillie prosternale fortement sillonnée entre les hanches, déclive et rugueuse en arrière, très peu saillante à l'extrémité. Écusson presque lisse.

Élytres ovoïdes, très brillants. Épaules débordant un peu la base du pronotum; une dépression transversale en arrière de l'écusson, en arrière de laquelle les élytres sont fortement convexes, presque gibbeux. Stries fines, les externes approfondies, toutes marquées en avant de très gros points fossulés, en arrière très finement ponctuées. Intervalles marqués de points extrêmement fins et épars, de chacun desquels part un assez long et très fin poil roussâtre clair, couché. Faux épipleures avec une ponctuation et une pubescence semblables. Épipleures linéaires.

Abdomen très finement ponctué, sauf la saillie intercoxale du 1^{er} sternite, où la ponctuation est grosse; pubescent comme le dessus. Métasternum assez court, presque lisse, sauf en arrière des hanches intermédiaires et sur les épisternes, qui sont assez fortement ponctués; à pubescence longue, un peu relevée; saillie intercoxale antérieure très rugueusement ponctuée. Mésosternum entaillé en V très ouvert, avec, le long des hanches intermédiaires, 2 forts sillons convergeant au milieu du bord postérieur du segment; rugueusement ponctué, pubescent.

Pattes longues, très mutilées. Dent des fémurs antérieurs assez petite, peu saillante, aiguë. Éperons apicaux des tibias extrêmement courts, peu visibles au milieu de la pubescence apicale. Tarses antérieurs longs et robustes; 1^{er} article presque double du 2^e, celui-ci subégal au 3^e; 4^e beaucoup plus petit; 5^e subégal aux 3 précédents réunis.

Longueur : 14 mm. Largeur aux épaules : 5,5 mm.

La ponctuation et la courbure des élytres, la forme du pronotum, celle du mésosternum, la pubescence font de cette espèce une des plus remarquables et des plus tranchées du genre.

STRONGYLINÆ.

25. Phymatosoma quadrifasciatum n. sp.

Type : Châ-Pâ (Tonkin), 1 ex. (coll. J. Chatanay).

En entier d'un noir brillant, sauf 2 fascies jaunes sur chaque élytre.

Tête noire; épistome presque plan, à ponctuation serrée, assez forte en arrière, fine en avant; front couvert d'une ponctuation extrêmement forte, confluyente, rendant presque indistincts un étroit sillon médian et un autre sillon le long de chaque œil. Yeux grands, à orbites peu marquées; oreillettes antennaires très saillantes.

Pronotum noir, tronqué en avant, avec le bord antérieur un peu relevé au milieu et les angles antérieurs tout à fait arrondis; arête latérale arquée, entière; angles postérieurs très obtus; base très faiblement bisinuée, munie d'un rebord très épais. Un sillon longitudinal médian large et profond, effacé en arrière, arrêté en avant à une petite distance du bord antérieur, bifurqué et rejoignant en arc les angles antérieurs; de chaque côté de ce sillon le pronotum est gibbeux, la gibbosité suivie en arrière d'une faible impression oblique. Tout le pronotum couvert d'une ponctuation forte, ronde, un peu ombiliquée, peu serrée, à disposition peu régulière.

Élytres d'un noir luisant, presque 2 fois plus larges à la base que le pronotum; angle huméral arrondi, effacé, surmonté d'un très fort calus saillant. Élytres à côtés presque parallèles sur les $\frac{3}{4}$ basilaires, puis arqués-rétrécis. 9 lignes de points, forts près de la base, graduellement plus fins en arrière, plus une ligne scutellaire, la 6^e se rapproche de la 5^e à la base pour contourner en dedans le calus huméral, les 7^e et 8^e prennent en dessous du calus, la 9^e longe l'arête latérale; elle est marquée de points beaucoup plus forts que les autres, et un peu sulciforme. Faux-épipleures étroits, entiers; épipleures tout à fait linéaires, indistincts en arrière. Les intervalles des stries sont plans et tout à fait lisses. La 1^{re} fascie est une bande étroite, flexueuse, allant du 3^e intervalle au bord externe, environ au premier cinquième de l'élytre, remontant un peu en avant sur la 3^e strie et les 7^e et 9^e intervalles; 2^e fascie beaucoup plus large, intéressant les mêmes intervalles, située au $\frac{1}{4}$ postérieur environ de l'élytre et en arc peu régulier, ouvert en arrière.